

Življenje na Japonskem



KAGAWA



Prefektura Kagawa se nahaja na severovzhodnem delu otoka Shikoku in leži ob notranjem morju Seto. Glavno mesto je Takamatsu. V času starodavnih provinc je bila to provinca Sanuki. S površino 1.876,73 km² je najmanjša med japonskimi prefekturami in ima 969.173 prebivalcev. Tukaj se nahaja pet univerz in dva kolidža. Simbola prefektura sta oljka in mala kukavica.

ZGODOVINA

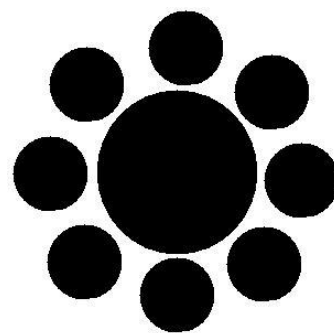
KLAN HOSOKAWA

Klan Hosokawa izvira iz klana Minamoto, natančneje iz njegove najmočnejše in najuspešnejše linije Seiwa Genji, katere začetnik je 56. japonski cesar Seiwa, in nadalje preko klana Ashikaga. Liniji Seiwa Genji so pripadali najbolj znani bojevniki klana Minamoto, med njimi tudi Ashikaga Takauji, ustanovitelj in prvi šogun šogunata Ashikaga, s katerim se je začelo doba Muromachi (1336–1573). Veliko uglednih uradnikov šogunata Ashikaga je bilo prav iz vrst klana Hosokawa, ki je bil ena od treh družin, iz katere so prihajali namestniki šoguna (*kanrei*). Na začetku nastanka šogunata Ashikaga so dobili nadzor nad celotnim Shikokujem. V obdobju Muromachi so bili člani klana Hosokawa imenovani za upravnike (*shugo*) različnih provinc. Klan si je pridobil veliko moči skozi že omenjeno obdobje Muromachi, kasnejše obdobje vojskujočih držav Sengoku in obdobje Edo, skozi stoletja pa se je selil z otoka Shikoku na področje Kinai v okolici Nare ter na koncu na otok Kyushu.

Po propadu šogunata Ashikaga, ki je imel sedež v Kyotu, je nadzor nad mestom in s tem nad celotno državo prevzel klan Hosokawa, katerega člani so že nekaj generacij držali mesto šogunovega namestnika v Kyotu. Po smrti Masamota Hosokawe leta 1507 je klan zaradi notranjih spopadov oslabil, a je uspel obdržati nekaj moči v Kyotu in njegovi okolici še približno sto let, ko ga je pregnal Nobunaga Oda, močan zemljiški gospod (*daimyō*), ki je želel združiti Japonsko ob koncu dobe Sengoku.

V obdobju Edo so obstajale štiri veje klana Hosokawa, vsaka je imel naziv zemljiških gospodov. V tem obdobju je bil klan ena največjih družin zemljiških gospodov na Japonskem. Osrednja linija klana je v tem obdobju postala Hosokawa iz Kokura (kasneje imenovan Kumamoto). Klan je dobil nadzor nad provinco Higo na otoku Kyushu. Kljub temu, da je bil odmaknjen od prestolnice, je bil eden najbogatejših zemljiških gospodov na Japonskem, saj je do leta 1750 Higo postal eden največjih proizvajalcev riža.

Po ukinitvi fevdalnega reda leta 1871 je v obdobju Meiji klan Hosokawa postal del novega plemstva. Vodja osrednje linije v Kumamoto je dobil naziv markiza (*kōshaku*), vodje drugih linij pa so dobili naziv vikonta (*shishaku*). Leta 1947 so bili ti nazivi ukinjeni. Prominentni član klana Hosokawa v novejši zgodovini je Morihiro Hosokawa, predsednik japonske vlade med avgustom 1993 in aprilom 1994.



Emblem klana Hosokawa (zgoraj)
Samurajski oklep klana Hosokawa, ok. 1840 (levo)

CESAR SHOMU IN TEMPELJ KOKUBUNJI

Zaradi pogostih naravnih katastrof in izbruhov črnih koz v obdobju Tenpyo (729–749) se je cesar Shomu globoko posvetil budizmu. Leta 741 je pozval k vzpostavitvi provincialnih templjev (*kokubunji*) in ženskih samostanov (*kokubunniji*) po vsej državi. Uraden naziv templjev je bil "*konkomyo-shitenno-gokoku no tera*", kar pomeni templji za zaščito države s pomočjo štirih božjih varuhov zlate svetlobe.

Sanuki Kokubun-ji ali na kratko Kokubun-ji je tempelj budistične sekte Shingon, natančneje njene šole Omuro. Nahaja se v kraju Takamatsu v prefekturi Kagawa ter je provincialni tempelj nekdanje province Sanuki in 80. tempelj na romarski poti 88. templjev Shikoku. Ustanovil naj bi ga budistični menih Gyōki leta 741. Osrednje božanstvo je božanstvo razsvetljenja in sočutja Senjū Kannon. Območje templja je bilo razglašeno za posebno zgodovinsko lokacijo.



Cesar Shomu



Tempelj Kokubunji



Menih Kukai

ROJSTNI KRAJ MENIHA KUKAIJA

Romarsko pot Shikoku je vzpostavil budistični menih Kukai (znan tudi kot Kobo-Daishi), ki je v 9. stoletju igral pomembno vlogo. Kukai je obiskal Changan, kitajsko glavno mesto v času dinastije Tang, obvladal je tantrični budizem (*vajrayana*), ki je bil v tistem času vodilna doktrina in ga pripeljal na Japonsko kot šingonski budizem. Na gori Koya v prefekturi Wakayama, ki je registrirana kot svetovna dediščina, je vzpostavil mesto za trening in učenje. Kukaiju je bil zaupan tudi tempelj Toji v Kyoto, ki je poznan po najvišjem petnadstropnem stolp na Japonskem.

Kukai se je rodil v današnji prefekturi Kagawa. V gorah in dolinah otoka Shikoku je v mladosti prakticiral budistični asketizem. Pot njegovih asketskih praks je postopoma oblikovala 88 svetih krajev. Govori se tudi, da je Kukai postavil temelje romarske poti za asketske menihe, ki so želeli poglobiti vero, da bi lahko delali in doživeli svet "Mandale", ki simbolizira stanje razsvetljenega pogleda na svet.

RIBNIK MANNO-IKE

Ribnik Manno-ike je največji in najstarejši namakalni ribnik za kmetijstvo na Japonskem, ki so ga zgradili leta 701 na področju današnje prefekture Kagawa. Pod pritiskom velikih poplav je nasip leta 818 popustil. Leta 821 so bila na ribniku izvedena popravljajna dela pod vodstvom Kukaija, pri katerih so uporabili najnaprednejšo tehniko tistega časa, kot je izgradnja usločenih brežin, ki so dobro odvajala odvečno vodo. Ribnik za kmetijstvo uporabljajo še danes, skozi zgodovino pa je bila njegove izdelava cenjena kot izjemno kakovostna.



Ribnik Manno-ike



IZGON NEKDANJEGA CESARJA SUTOKUJA

Po porazu v krvavi hogenski vstaji je bil 75. japonski cesar Sutoku preganjan v provinco Sanuki, kjer je približno tri leta preživel v cesarski palači Kumoi. Sutoku je prevzel oblast leta 1123 po odstopu očeta, cesarja Tobe, ki pa je vso moč ohranil v svojih rokah. Sutoku je leta 1141 odstopil in prestol prepustil mlajšemu bratu, cesarju Konoeju.

Po njegovi smrti leta 1155 je oče krono predal svojemu najmlajšemu in najljubšemu sinu Go-Shirakawi, s čemer pa se Sutoku ni strinjal, saj je pričakoval, da bo prestol zasedel njegov sin. Naslednje leto je oče umrl, Sutoku pa je s pomočjo klana Minamoto izvedel hogensko vstajo, ki so jo zadušile sile Taira Kiyomori, Sutoku pa je bil izgnan iz prestolnice.



VOJNA GENPEI – BITKA PRI YASHIMI

Vojna Genpei (1180–1185) je potekala med klanoma Minamoto in Taira. Pomorska bitka pri Yashimi je bila 22. marca 1185. Po dolgem nizu porazov se je klan Taira umaknil v Yashimo, današnji Takamatsu, tik ob obali Shikokuja. Tukaj so imeli trdnjavo in improvizirano palačo za cesarja Antokuja in cesarske regalije.

Vojska klana Minamoto je poskušala 18. marca prečkati morje, a je bilo njeno ladjevje poškodovano v nevihti. Po popravilu dela flote je pet od skupno 200 ladij, na katerih je bilo okrog 150 mož, ponovno izplulo proti Yashimi. Po vplutju v zaliv Tsubaki v provinci Awa, je vojska ponoči nadaljevala poti proti provinci Sanuki in dosegla Yashimo, kjer se je nahajala cesarska palača. Člani klana Taira so pričakovali napad z morja, zato je vojska klana Minamoto z notranjosti prižgala kresove in tako pretentala klan Taira, da se jim velika vojska približuje po kopnem. Cesar Antoku je s cesarsko regalijo po morju pobegnil iz palače. Klan Minamoto je sicer bil uspešen, a je večino članov klana Taira uspelo pobegniti, a so bili v celoti poraženi mesec kasneje v bitki pri Dan-no-uri.

TRI UPRAVNA OBMOČJA PREFEKTURE KAGAWA V OBDOBJU EDO: TAKAMATSU, MARUGAME IN TADOTSU

Takamatsu

Klan Takamatsu se je začel leta 1587, ko je samuraj Hideyoshi Toyotomi napadel Shikoku in si ga podredil. Provinco Sanuki je dodelil svojemu generalu Chikamasa Ikomu. Slednji ga je izdal v času bitke pri Sekigahari in prešel na stran šoguna Ieyasu Tokugawe, s tem pa si je zagotovil nadaljnjo vladavino nad provinco Sanuki, ki ji je klan Takamatsu vladal vse do leta 1640. Od leta 1642 dalje je provinci zavladal samuraj Yorishige Matsudaira, vnuk Ieyasu Tokugawe. Matsudaira klan je bil eden izmed bolj aktivnih klanov v šogunatu Tokugawa.

Marugame

Vodja upravnega območja Matsue, samuraj Tadataka Kyōgoku, je leta 1637 umrl brez neposrednega zakonitega naslednika. Na smrtni postelji je zato posvojil nečaka Takakaza Kyōgokuja, najstarejšega izmed otrok brata Takamase Angeja, in mu dodelil del svojega ozemlja. S tem pa je v igro za prevlado nad ozemljem vstopil klan Tatsuno, ki je vladal provinci Harima. Leta 1658 je Takakazu postal prvi fevdalni gospod klana Sanuki Marugame. Dve leti pozneje je preko obredne selitve premestil svetišče svojega kamija zaščitnika iz province Sanuki iz svetišča Kotohira-gu, v njegov rezidenčni kraj Mita, ki se je nahajal nedaleč od Eda. Vernikom je omogočil čaščenje božanstva vsakega desetega dne v mesecu.

Tadotsu

Pri rosinih treh letih je Takamochi Kyōgoku postal tretji vladar klana Sanuki Marugame. Ker se je družina bala za njegovo življenje in s tem izumrtja svojega klana, je prosila starejšega izmed dveh bratov Takamichija, sina istega očeta in druge matere, da posreduje pri šogunu, da bi dobili dovoljenje za delitev svojega ozemlja na manjše dele. Delitev je bila odobrena in še naprej so lahko nemoteno živeli na gradu Marugame. Šele četrti vladar, Takazoe Kyōgoku je v kraju Tadotsu ustanovil klan Tadotsu, ki je od

tedaj naprej vladal tamkajšnjemu upravnemu območju.

GENNAI HIRAGA

Svojevrsen vsestranski učenjak iz obdobja Edo, Gennai Hiraga (1728–1780), je bil poznavalec japonskega zeliščarstva in nizozemske kulture, rōnin, zdravnik, pisatelj, izumitelj ter slikar, ki je slikal po zgledu zahodnih umetnikov. Čeprav se je v resnici imenoval Shiraishi Kunimune, si je izmislil kar pet različnih psevdonomov, od katerih se je širši množici najbolj vtisnil v spomin ravno vzdevek »Gennai«. Zeliščarstva se je učil v Osaki pri profesorju Kyokuzanu Todi, ki ga je zapustil leta 1757, ko se je preselil v Edo (današnji Tokio). V Edo je študij nadaljeval pri profesorju Ransuiju Tamuri. V času študija je spisal mnogo knjig na temo znanosti in narave, med njimi pa ne manjkajo dela japonskih satiričnih zvrsti *kokkeibon* in *dangibon*. Raziskoval je različne minerale in opazoval učinke statične elektrike. Svoj spekter interesov je razširil na zahodno umetnost, pri čemer se je učil lončarskih spretnost in slikanja po vzoru zahodnih slikarjev. Pod psevdonomom Fukuuchi Kigai je pisal uglasbene zgodbe za pripovedno in lutkovno gledališče Edo *jōruri*. Ker se je navduševal nad rudninami, je večkrat neuspešno lobiral pri lokalnih uradnikih za otvoritev novih rudnikov. Na koncu je zaradi majhne podpore sokrajanov iz frustracije ubil učenca. Umrl je v zaporu leta 1779.

MASAYOSHI ŌHIRA

Japonski politik Masayoshi Ōhira (1910–1980) se je rodil v današnji prefekturi Kagawa v mestu Kanonji. V času vrhunca svojega političnega življenja je znotraj stranke Liberalnih demokratov zastopal večinsko politično usmeritev, kar je ustvarjalo trenja med njim in politikom Takeom Fukudo, ki je zastopal nasprotno politično usmeritev znotraj iste stranke. Ōhira je deloval kot zunanji minister v času vlade premiera Kakueija Tanake vse do leta 1974. Nato je postal minister za finance in tako še istega leta zamenjal Takea Fukudo. Slednji je to spremembo izkoristil in postal premier. Med leti 1978 in 1980 je bil izvoljen za 43. premiera Japonske. Umrl je leta 1980 zaradi izčrpanosti na delovnem mestu ali *karoshi*, ki je privedla do srčnega infarkta.



Gennai Hiraga



Matsudaira Yoritoshi, zadnji fevdalni gospod klana Takamatsu



Masayoshi Ōhira



TURIZEM

V notranjem morju Seto med japonskima otokoma Honshū in Shikoku se nahaja 116 otočkov, katerih upravno središče je otok Shikoku. Slednji se lahko pohvali z bogato zgodovinsko in kulturno dediščino. Razdeljen je na štiri prefektore, ki jih združuje nekaj več kot tisoč kilometrov dolga romarska pot okoli otoka. V devetem stoletju je to pot prvič prehodil menih Kukai in s tem povezal v zaokroženo celoto različne tempelje in svetišča na otoku.



GRAD TAKAMATSU – GRAD Z RAZGLEDOM NA MORJE

Grad Takamatsu-jō je dal v 16. stoletju zgraditi prvi fevdalni gospod kraja Takamatsu, Chikamasa Ikoma. To je eden izmed le treh ohranjenih gradov na Japonskem, ki jih obdajajo vodni jarki. Ker so ga gradili več let, premore notranje, sredinske in zunanje jarke. Zob časa je bil blag do stražnih stolpov Ushitora yagura, Tsukimi yagura in Watari yagura, vrat Mizutegomon, mostu Sayabashi, vodnih vrat Suimon, s katerimi regulirajo vodostaj v jarkih ter še nekaterih prvih, ki so se ohranile do danes in ki pričajo o dolgi zgodovini kraja. Kamniti vrt Naienoniwa in poslopje Hiunkaku so zgradili leta 1917, ko so poslopje obnavljali. Na vrtu Naienoniwa najdemo vrsto borovcev in češnjevih dreves, ki sta jih v času posebnega obreda posadila cesarica in cesar Showa. Hiunkaku pa je rekonstrukcija originalne druge rezidence fevdalnega gospoda Yorinaga Matsudaira, ki jo danes uporabljajo za japonski čajni obred, razne koncerte in razstave.



GRAD MARUGAME – GRAD Z NAJVIŠJIM OHRANJENIM KAMNITIM ZIDOM NA JAPONSKEM

Grad Marugame-jō je še en grad, ki ga je dal na začetku 17. stoletja zgraditi fevdalni gospod Chikamasa Ikoma. Grad sta nekoč obdajala zunanji in notranji jarek. Skozi čas so zunanjega zasuli, prvotno obliko in podobo notranjega pa so ohranili. Grad je del seznama Pomembne kulturne dediščine Japonske in je najpomembnejša turistična znamenitost mesta Marugame. Znan je po kamnitem zidu v obliki pahljače, ki se imenuje Ōgi no kobai. Bogati ga izvrstno ohranjena lesena grajska ječa, ki je ena izmed le dvanajstih zgodovinskih grajskih ječ na Japonskem, ki so se ohranile do danes. Dobro ohranjeni so tudi glavni in stranski vhodi, na primer Ote ichi no mon in Ni no mon, ki vodijo obiskovalce na grajsko poslopje. Z gradu je lep razgled na otočje Shiwaku, most Seto ohashi ter na ravnico Sanuki.

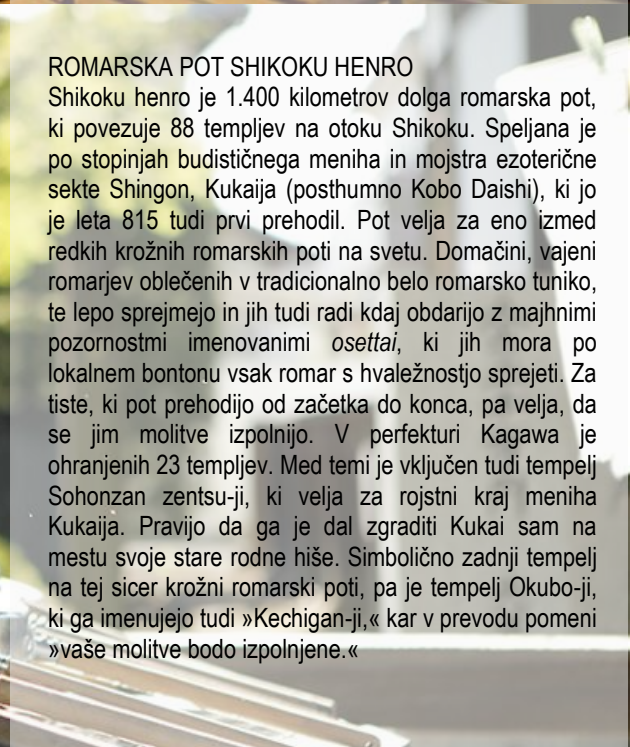


SVETIŠČE KOTOHIRA-GU

Antično šintoistično svetišče Kotohira-gu ali Konpirasan, kot ga imenujejo domačini, še danes velja za poseben mistični kraj in je cenjen tudi v cesarski družini. Posvečeno je kamiju morja, pomorstva in ribolova, letnica nastanka pa ostaja neznanka. Pravijo le, da je že od nekdaj tam. Iz kraja Kotohira vodi do prvega svetišča 785 stopnic, do zadnjega svetišča pa 1368 stopnic. Na območju se nahajajo mnoge trgovinice s spominki, kavarne ter restavracije, ki ponujajo odlične rezance Sanuki udon, po katerih slovi prefektura Kagawa. V svetišču prodajajo tudi lokalni talisman sreče ali Rumeni talisman sreče Kofuku no kiroi omamori. Glavno svetišče je posvečeno poleg kamiju morja tudi kamiju kmetovanja, kamiju živinoreje in kamiju medicine. Kraj oživi v času festivalov, ko v ritualnih plesnih predstavah nastopijo tradicionalno oblečeni svečeniki in svečenice. Za posebej lepe in vredne ogleda pa veljajo stropne poslikave glavnega svetišča, ki ne pustijo ravnodušnega nobenega obiskovalca.



STARO KABUKI GLEDALIŠČE KANAMARU-ZA
Nedaleč od svetišča se v Kotohiri nahaja tudi tradicionalno gledališče Kanamaru-za, poznano tudi pod imenom Konpira ōshibai, ki velja za najstarejše v celoti ohranjeno japonsko gledališče kabuki. Zgrajeno je bilo leta 1835 in še danes vsako leto aprila v njem uprizarjajo gledališke predstave. Ko ni predstav, je gledališče odprto za obiskovalce, ki si lahko ogledajo dvorano za gledalce, oder in garderobo. Za ogled so zanimivi tudi zaodrije, klet z vrtečim odrom, ki ga vrtijo ljudje in lopute, ki jih igralci uporabljajo za dramatične prihode in odhode z odra.



ROMARSKA POT SHIKOKU HENRO
Shikoku henro je 1.400 kilometrov dolga romarska pot, ki povezuje 88 templjev na otoku Shikoku. Speljana je po stopinjah budističnega meniha in mojstra ezoterične sekte Shingon, Kukaija (posthumno Kobo Daishi), ki jo je leta 815 tudi prvi prehodil. Pot velja za eno izmed redkih krožnih romarskih poti na svetu. Domačini, vajeni romarjev oblečenih v tradicionalno belo romarsko tuniko, te lepo sprejmejo in jih tudi radi kdaj obdarijo z majhnimi pozornostmi imenovanimi *osetta*, ki jih mora po lokalnem bontonu vsak romar s hvaležnostjo sprejeti. Za tiste, ki pot prehodijo od začetka do konca, pa velja, da se jim molitve izpolnijo. V prefekturi Kagawa je ohranjenih 23 templjev. Med temi je vključen tudi tempelj Sohonzan zentsu-ji, ki velja za rojstni kraj meniha Kukaija. Pravijo da ga je dal zgraditi Kukai sam na mestu svoje stare rodne hiše. Simbolično zadnji tempelj na tej sicer krožni romarski poti, pa je tempelj Okubo-ji, ki ga imenujejo tudi »Kechigan-ji,« kar v prevodu pomeni »vaše molitve bodo izpolnjene.«



KANKAKEI
Ob obali prefekture Kagawa se na morju Seto razteza več sto otokov. Največji med njimi je otok Shodo-shima, ki je aktivnim popotnikom znan po svojih neokrnjenih gozdovih in hriboviti pokrajini. Shodo-shima je tudi prvi kraj na Japonskem, kjer so zaradi podnebnih sorodnosti s sredozemskim podnebjem uspešno vzgojili prve oljčne nasade. Vintgar Kankakei je še en naravni biser otoka. Nahaja se prav v njegovem središču in velja za enega bolj slikovitih na Japonskem. Njegova podoba pa se tekom štirih letnih časov neprestano spreminja. Prav posebej je privlačen jeseni, ko se listavci obarvajo v tople jesenske odtenke. Dobro dostopnost in prehodnost otoka omogočajo spretno speljane hribovske poti in gondola, s katero se lahko obiskovalci v dobrih petih minutah povzpnejo do vrha hriba Hoshigajyo (816mNV).



SVETIŠČE TSUSHIMA

Svetišče Tsushima se nahaja na otoku s premerom pičlih 132 metrov, nedaleč stran od mesta Mitoyo. Legenda pravi, da so ga zgradili leta 1593, ko je sam kami Tsushima-shin, ki varuje otroke, živali in njihovo zdravje, naročil gradnjo svetišča. Svetišče je s kopnim povezano s posebnim mostom le dvakrat letno, v času vsakoletnega festivala Tsushima matsuri, ki ga praznujejo 4. in 5. avgusta. Za obiskovalce je ta dva dneva odprta lokalna železniška postaja Tsushimanomiya, ki velja na Japonskem za postajo z najkrajšim obratovalnim časom. Vsako leto obišče festival več sto tisoč obiskovalce, ki prosijo kamija Tsushima-shina za zdravje otrok in živali.



PARK RITSURIN

Park Ritsurin, ki se nahaja v mestu Takamatsu, velja s svojimi 75 hektarji, šestimi ribniki in trinajstimi griči za enega lepših in bolj posrečenih parkov na Japonskem. Z gradnjo so začeli v 17. stoletju po naročilu lokalnega fevdalnega gospoda, dokončali pa so ga dobrih sto let pozneje, leta 1745. Obiskovalci se lahko po dolgem sprehodu skozi park in njegove vrtove spočijejo in napolnijo z energijo v čajni hiši Kikugetsu-tei, ki nosi ime po kitajski pesmi iz dinastije Tang, ali v čajni hiši iz zgodnjega obdobja Edo, Kyu Higurashi-tei. Oglejajo pa si lahko tudi zanimiv muzej ljudskih obrti Sanuki mingeikan. Po ribnikih je možno zaveslati s tradicionalnim japonskim čolnom Senshumaru.



VRTNI MUZEJ ISAMA NOGUCHIJA

Isamu Noguchi velja za enega pomembnejših japonsko-ameriških kiparjev in vsestranskih umetnikov 20. stoletja. Njegov opus je bogat in raznovrsten, saj je za izdelavo svojih umetniških del in del s področja industrijskega oblikovanja uporabil tehnike in materiale, ki jih je spoznal v času svojih potovanj po svetu. Čeprav se je že kot mlad najstnik preselil v Ameriko, je stalno ohranjal stik z Japonsko. V vasi Mure na otoku Shikoku je imel svojo delavnico, kjer je dvajset let sodeloval z lokalnim kiparjem Masatoshijem Izumijem. Vrtni muzej Isama Noguchija je uresničitev umetnikove želje, da bi njegova japonska delavnica dopolnila njegov muzej v New Yorku in bi tako navdihoval tudi japonske umetnike in učenjake. V muzeju je na ogled njegovih 150 pretežno nedokončanih skulptur in drugih »živih umetnin«, namenjenih obogatitvi krajine in prostorov, ki ohranjajo atmosfero nekdanje delavnice še živo.



OTOK NAOSHIMA

»Rdeča buča«, delo ekstravagantne japonske umetnice Yayoi Kusama, je simbol otoka Naoshima, kjer se umetnost in vsakodnevno življenje stapljata. Otok s približno 3.400 prebivalci je od mesta Takamatsu oddaljen slabo uro vožnje z ladjo. Na njem se nahaja več muzejev umetnosti, med drugimi tudi Muzej umetnosti Chichu in Hišni muzej Benesse. Zanimiv pa je tudi Projekt umetniških hiš, pri katerem umetniki in arhitekti stare hiše adaptirajo v razstavni prostor. Na Naoshimi je tudi veliko restavracij in kavarnic, ki utrujenim obiskovalcem nudijo zatočišče in okrepčitev z lokalnimi jedmi.



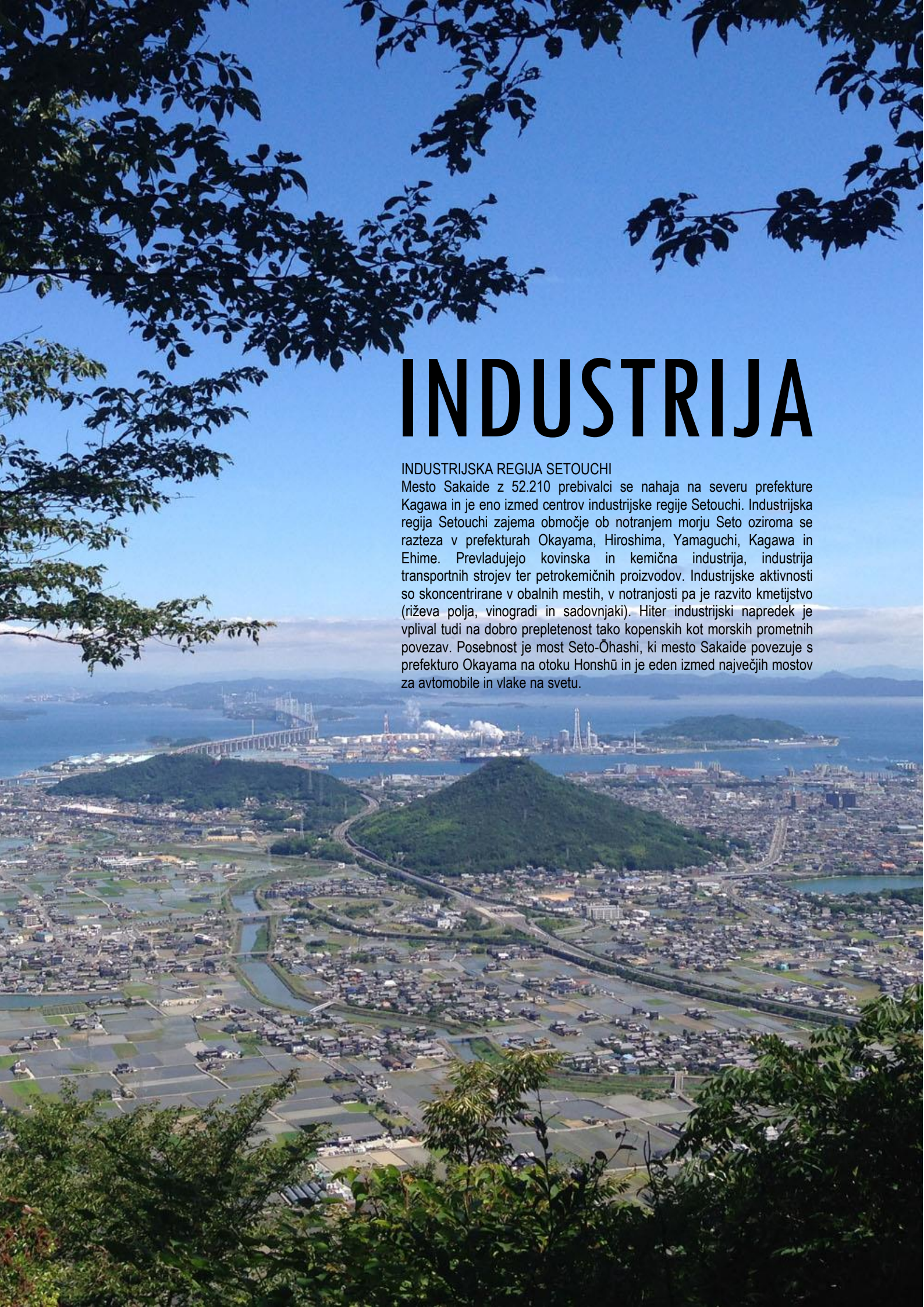
MUZEJ UMETNOSTI CHICHU

Posebej zanimiva je zgradba Muzeja umetnosti Chichu, ki jo je japonski arhitekt Tadao Ando zasnoval tako, da je večji del muzeja postavil pod zemljo in s tem preprečil, da bi nova zgradba motila naravne lepote otoka. Premišljeno postavljena okna omogočajo obiskovalcem, da zaradi nenehno spreminjajoče se dnevne svetlobe doživijo umetnine vsako uro drugače. Muzej je bil zgrajen leta 2004 in velja za samostojno umetniško delo. V njem so razstavljeni dela svetovnih umetnikov, kot so Claude Monet, James Turrell, Walter De Maria in drugi.

INDUSTRIJA

INDUSTRIJSKA REGIJA SETOUCHI

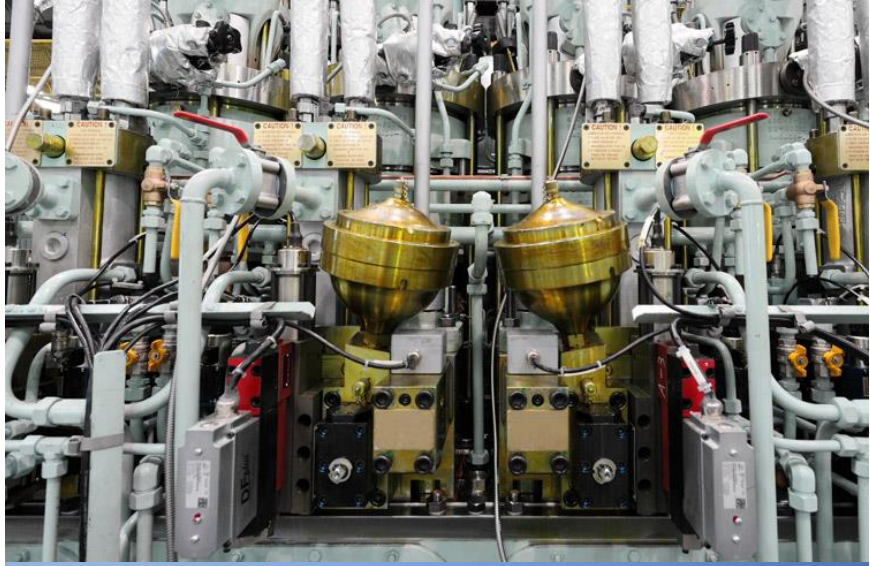
Mesto Sakaide z 52.210 prebivalci se nahaja na severu prefekture Kagawa in je eno izmed centrov industrijske regije Setouchi. Industrijska regija Setouchi zajema območje ob notranjem morju Seto oziroma se razteza v prefekturah Okayama, Hiroshima, Yamaguchi, Kagawa in Ehime. Prevladujejo kovinska in kemična industrija, industrija transportnih strojev ter petrokemičnih proizvodov. Industrijske aktivnosti so skoncentrirane v obalnih mestih, v notranjosti pa je razvito kmetijstvo (riževa polja, vinogradi in sadovnjaki). Hiter industrijski napredek je vplival tudi na dobro prepletenost tako kopenskih kot morskih prometnih povezav. Posebnost je most Seto-Ōhashi, ki mesto Sakaide povezuje s prefekturo Okayama na otoku Honshū in je eden izmed največjih mostov za avtomobile in vlake na svetu.





KORPORACIJA MAKITA

Korporacija Makita je bila ustanovljena leta 1910. Danes ima sedež v mestu Asahimachi v prefekturi Kagawa in zaposluje 284 ljudi. Filozofija korporacije je prispevati k napredku in varnosti pomorskega prometa preko proizvodnje in vzdrževanja ladijskih dizelskih motorjev. Proizvaja in prodaja dizelske motorje za ladje velikosti 10.000 do 40.000 ton. Njihov največji motor s 15.000 konji tehta približno 230 ton in je velikosti trinadstropne stavbe (9mx6mx8m).



YOSHINOAWA ELECTRIC WIRE & CABLE

V prefekturi Kagawa ima sedež tudi podjetje Yoshinogawa, ki zaposluje 136 ljudi. Podjetje izdeluje t.i. »robotski kable« oziroma kable, ki povezujejo premične dele robotov in morajo zato biti še posebej prilagodljivi in vzdržljivi. Kable izdelujejo po naročilu glede na potrebe in okolje specifičnega robota z namenom zagotavljati čim večjo vzdržljivost ob prepogibanju, zvijanju in premikanju.





TRADICIONALNA OBRT

LAKIRANI IZDELKI KAGAWA SHIKKI

Lakirani izdelki so se v Kagawi razvijali v času fevdalnih gospodov vladavine Takamatsu v obdobju Edo. Obrtniki danes uporabljajo različne tehnike, ki se kot študentje učijo od priznanih obrtnikov na Kagawa Inštitutu za lakirane izdelke Urushi. Pri tehniki *kinma* izdelek iz lesa ali bambusa najprej prebarvajo s črnim lakom, nato vgravirajo vzorec, ki ga zapolnijo z barvnimi laki, na koncu pa površino spolirajo in tako odstranijo odvečen lak. Pri *zonsei* tehniki se na črni lak najprej nanese barvni lak in šele nato vgravira podrobnosti ali doda zlati okras. Tehnika *choshitsu* pa se poslužuje nanosa mnogih barvnih plasti pred oblikovanjem vzorca.



PAHLJAČA MARUGAME UCHIWA

Marugame uchiwa je pahljača, narejena iz enega samega kosa bambusa, ki jo proizvajajo v mestu Marugame (90% proizvodnje na Japonskem). Prvotno naj bi pahljače izdelovali kot spominek za romarje v svetišču Konpira, priznana lokalna obrt pa so postale, ko so jih za dodatni zaslužek začeli izdelovati samuraji nižjega ranga. Izvorno so bile pahljače živo rdeče barve s pismenko za zlato na sredini. Danes imajo dekorativno ali spominsko vrednost, nanje tiskajo logotipe podjetij za promocijske namene oziroma jih uporabljajo tisti, ki imajo še vedno raje tradicionalne pahljače kot moderne električne ventilatorje.



LESENI SANDALI SHIDO KIRI-GETA

Že od leta 1907 v mestu Shido izdelujejo najkakovostnejše sandale *geta* iz lesa pavlovnije (60% proizvodnje na Japonskem). V tem mestu so odlični vremenski pogoji, saj se mora les najprej eno leto sušiti na soncu. Poleg tega uporabljajo le najboljši les iz severovzhodnih regij Japonske. Kljub temu da so v preteklosti uporabljali različne vrste lesa, danes uporabljajo les pavlovnije zaradi njegove lahkotnosti in sposobnosti zadrževanja toplote ter vpijanja potu. Izdelava je zapletena, saj zajema približno 40 korakov, pa vendar še vedno veliko podjetij sandale izdeluje ročno.



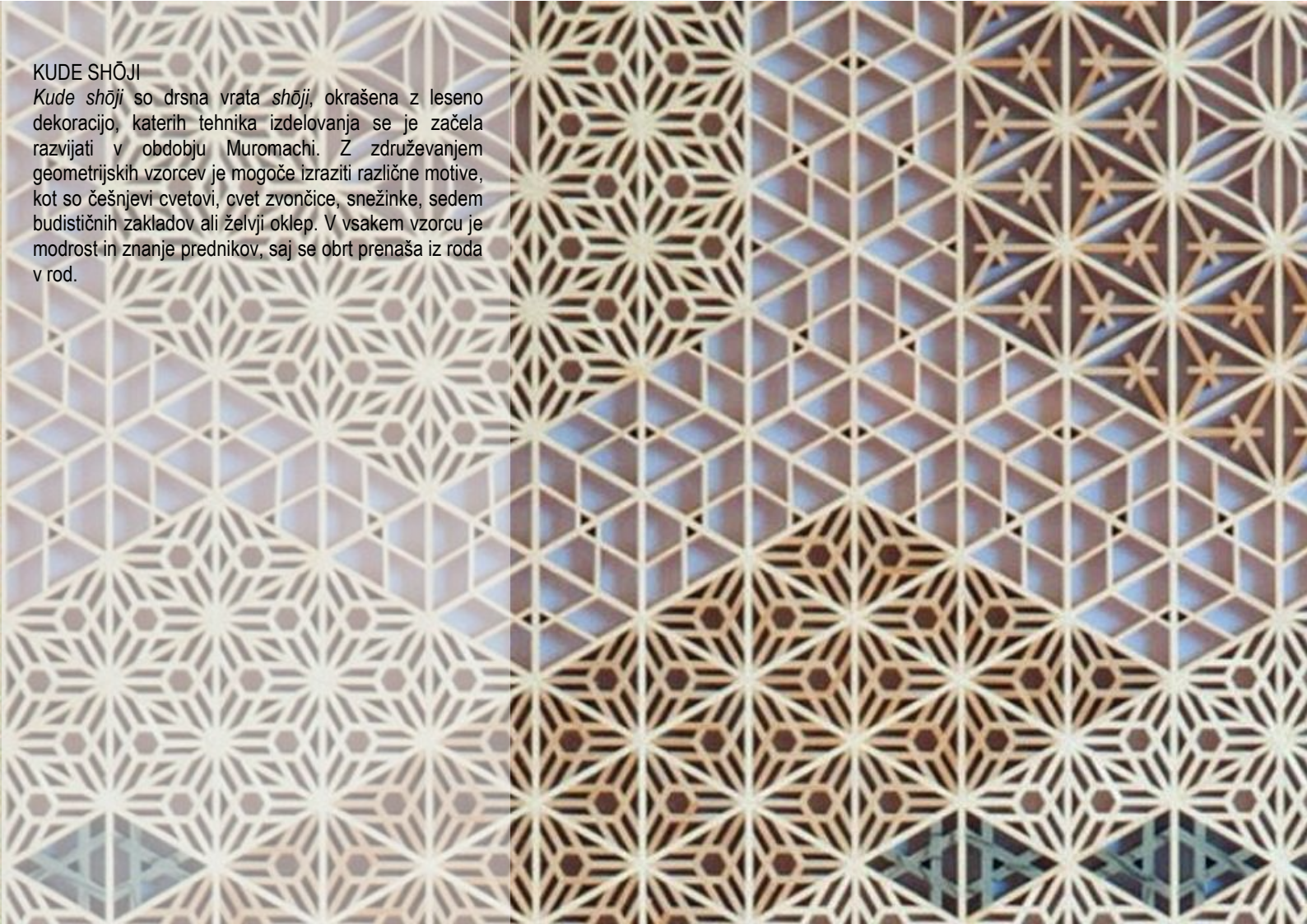
RANMA CHOKOKU

Ranma chokoku je izrezljana dekorativna plošča nad drsnimi vrati med dvema sobama. Japonci jo uporabljajo že več kot 1000 let (od obdobja Heian), da zapolnijo prostor med drsnimi vrati in stropom, hkrati pa lahko svetloba in zrak prideta v prostor tudi, ko so drsna vrata *shoji* ali *fusuma* zaprta. Vzorce od preprostejših geometrijskih do zgodovinskih, naravnih ali religioznih motivov največkrat izrezljajo v les japonske cedre. Plošče *ranma* vzbujajo duhovno bistvo tradicionalne Japonske in bogatijo prostor s svojo globoko simboliko.



KUDE SHŌJI

Kude shōji so drsna vrata *shōji*, okrašena z leseno dekoracijo, katerih tehnika izdelovanja se je začela razvijati v obdobju Muromachi. Z združevanjem geometrijskih vzorcev je mogoče izraziti različne motive, kot so češnjevi cvetovi, cvet zvončice, snežinke, sedem budističnih zakladov ali želvi oklep. V vsakem vzorcu je modrost in znanje prednikov, saj se obrt prenaša iz roda v rod.



BONSAI

Zahodni del mesta Takamatsu velja za najboljše območje vzgajanja bonsajev, ki dosega 80% proizvodnje bonsajev na Japonskem. Vzgajati naj bi jih začeli pred 250-imi leti, sadiko drevesa za bonsaje (npr. japonski beli ali črni bor) pa naj bi prinesli iz enega izmed otokov notranjega morja Seto. Umetnost bonsajev je posaditi drevo v posodo, ga vzgajati, pri čemer je potrebno stremeti k lepoti namesto k naravni obliki. Bonsaji, vzgojeni v dobro osušeni peščeni ilovici, so čudovitih oblik in trpežni, saj je manj verjetno, da bi korenine zgubile.



KULINARIKA



MORSKA HRANA

Prefektura Kagawa leži ob notranjem morju Seto, ki je bogato z ribami in morskimi sadeži. Odvisno od temperature morja, ki se spreminja z letnimi časi, so na voljo različne vrste rib. Tukajšnja posebnost so bele ribe, ulovljene v močnem morskem toku. Spomladanska poslastica je španska skuša (*sawara*), ki jo lovijo aprila in maja in ima mehko meso ter blag okus. Poleti je na voljo riba elegantnega okusa *managatsuo*. Čeprav sta ribi japonski rumenorep (*hamachi*) in riba iz družine šparov – *kurodai* – vedno v prodaji, pa sta najboljšega okusa jeseni in pozimi, ko vsebujeta večji delež maščobe. Priljubljene so tudi jedi iz peščenke (*ikanago*) in mlade hobotnice (*iidako*).

REZANCI UDON

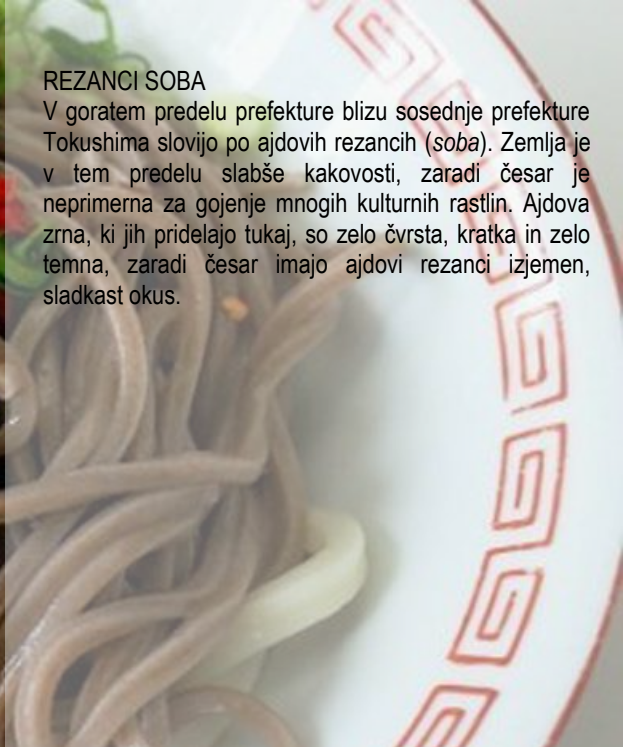
V prefekturi Kagawa strežejo rezance *udon*, imenovane *sanuki*, ki so posebnega okusa in so najbolj znani rezanci *udon* na Japonskem. Proizvodnja rezancev *udon* v prefekturi je najvišja na Japonskem. Sanuki je starodavno ime prefekture Kagawa, kjer so že od nekdaj pridelovali odlično moko, sol in sojino omako. Četrta pomembna sestavina za jed so sušene sardine. Rezanci so pravokotne oblike, imajo ravno pravo konsistenco, niso ne premečki ne preveč žvečljivi, in so polnega okusa. Obstajajo različni načini priprave jedi iz rezancev *udon*, na primer *kamaage-udon*, pri katerih se rezanci postrežejo z vročo vodo, v kateri so bili kuhani, pa *kamatama-udon* z dodanim jajcem in sojino omako. Priljubljeni so tudi rezanci *bukkake-udon*, ki jih postrežejo tople ali hladne z ribjo juho in sojino omako ter jim dodajo limono ali japonsko redkev *daikon*. V prefekturi se nahaja okrog 800 restavracij, ki strežejo te posebne rezance.





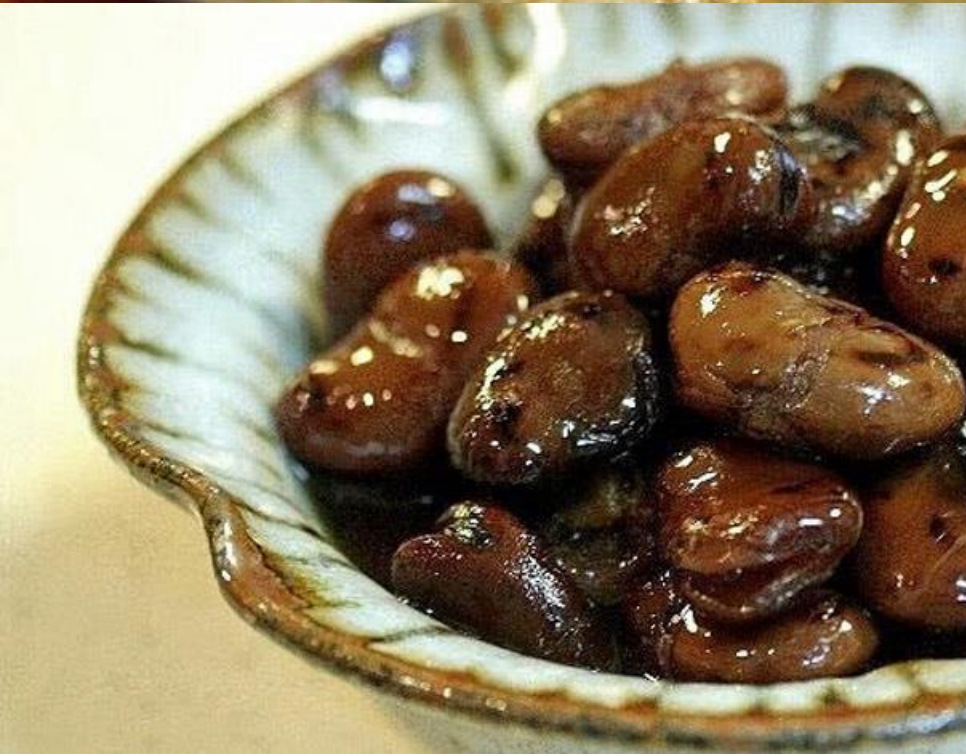
REZANCI SOBA

V goratem predelu prefekture blizu sosednje prefekture Tokushima slovijo po ajdovih rezancih (*soba*). Zemlja je v tem predelu slabše kakovosti, zaradi česar je neprimerna za gojenje mnogih kulturnih rastlin. Ajdova zrna, ki jih pridelajo tukaj, so zelo čvrsta, kratka in zelo temna, zaradi česar imajo ajdovi rezanci izjemen, sladkast okus.



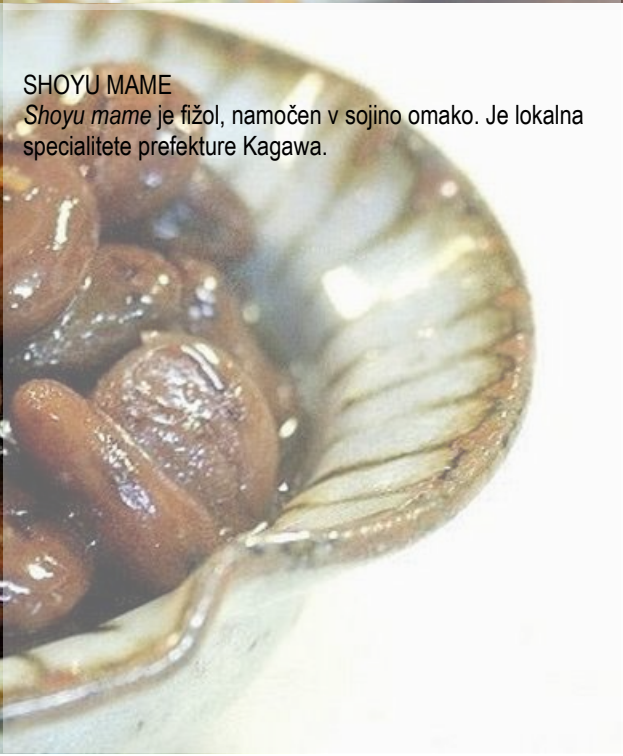
PIŠČANČJA BEDRA

Med lokalnim prebivalstvom je priljubljena tudi jed *honetsukidori*, na žaru spečena piščančja bedra s kostjo. Jed naj bi prvič postregli v mestu Marugame pred šestdesetimi leti. Lastnika enega od lokalov *izakaya* v mestu naj bi zamisel za jed dobila v nekem ameriškem filmu. Aroma hrustljivo zapečene kože sočnega, mariniranega piščančje mesa je hitro prevzela mesto in jed je postal pravi hit.



SHOYU MAME

Shoyu mame je fižol, namočen v sojino omako. Je lokalna specialiteta prefekture Kagawa.





OLIVE

Otok Shodoshima v prefekturi Kagawa je znan po velikih nasadih oljk. Podnebje na otoku je podobno sredozemskemu, kar je omogočilo, da so že leta 1908 začeli uspešno pridelovati olive. Danes v prefekturi Kagawa pridelajo kar 95% vseh oliv na Japonskem. Olivno okolje iz Kagawe je prejemnik številnih domačih in mednarodnih nagrad za kakovost, ustvarili pa so tudi dve lastni blagovni znamki – oljčno govedino in oljčnega japonskega rumenorepa. Odpadne organske snovi, ki nastanejo pri stiskanju oliv, uporabljajo kot krmo za govedo in rumenorepa. Zaradi velike količine polifenola v oljčnih odpadkih meso ne oksidira in ohrani barvo.



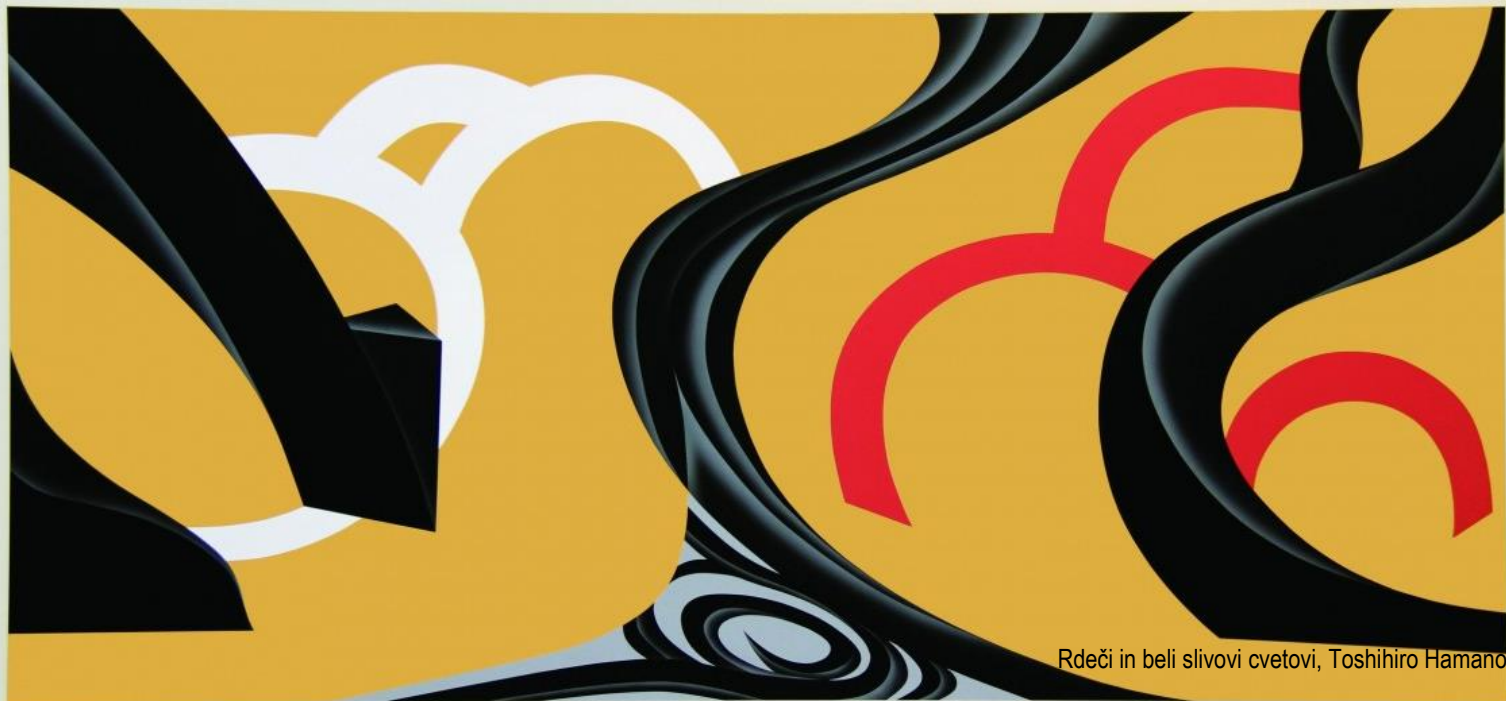
WASANBON

Wasanbon je vrsta japonskega sladkorja, znana po svojem okusu, sladki aromi in fini, prahu podobni strukturi. Že več kot dvesto let ga pridobivajo iz kratke, tanke sorte sladkornega trsa *chikuto*, ki jo gojijo samo v prefekturah Kagawa in Tokushima. Pridelava sladkorja poteka v osmih korakih in traja okrog dvajset dni. Je sladkor najvišje kakovosti z neobičajno barvo slonovine ter bogatim, kremastim okusom z aromo medu. Najpogosteje se uporablja v izdelavi japonskih slaščic *higashi*, barvnih bonbonov različnih oblik, ki se postrežejo ob formalnih dogodkih, kot je čajni obred.



JAPONSKI SAKE KINRYO

Podjetje Kinryo je začelo pridelovati sake leta 1789, najprej za božanstva svetlišča Kotohirahu, ki se nahaja ob vznožju gore Kompira. Njihov sake je bogatega okusa, ki ga dosežejo z uporabo lokalnega riža in vode z odličnim razmerjem mineralov. Kinryo ima tri destilarne: Kotohiragura, ki gosti tudi muzej, osrednjo destilarno Tadotsugura in destilarno Yawatagura, kjer pridelujejo samo sake posebnega okusa.



Rdeči in beli slivovi cvetovi, Toshihiro Hamano



OSEBNOSTI

TOSHIHIRO HAMANO (levo)

Toshihiro Hamano je bil rojen leta 1937 v kraju Takamatsu v prefekturi Kagawa. Doštudiral je na likovni akademiji Univerze Tama. Ustanovil je umetniško skupino RYU, s katero je razvil kreativno in izobraževalno usmerjeno umetnost z željo po razvoju izmenjav in kulturnih povezav med Japonsko in drugimi državami. Prav skupina RYU je prva vzpostavila stik s slovenskim kulturnim prostorom z udeležbo na mednarodnem grafičnem bienalu v Ljubljani in nato tudi s samostojno razstavo. Toshihiro Hamano je bil leta 2015 izvoljen za dopisnega člana v razredu za umetnost Slovenske akademije znanosti in umetnosti SAZU. V torek, 5. septembra 2017, bo ob 19. uri v Galeriji Mestne hiše v Kranju odprta razstava likovnih del članov skupine RYU.

TOSHIYUKI TSUCHITORI (desno)

Toshiyuki Tsuchitori je japonski eksperimentalni bobnar, rojen leta 1950 v prefekturi Kagawa. Prvotno je bil avantgardni džezovski bobnar, v zadnjem času pa se posveča raziskovanju starodavnih glasbil obdobja Jomon. Je tudi dolgoletni glasbeni sodelavec gledališkega režiserja Petra Brooka. Živi v kraju Gujō Hachiman v prefekturi Gifu.





Wagashi (japonska sladica): Yokan na keramičnem pladnju
Fotografski arhiv društva Chado Urasenke Tankokai Slovenija

CHADO

Besedilo:
Društvo Chado Urasenke Tankokai Slovenija

Mesec avgust je zanimiv čas v letu, saj je tako na Japonskem kot tudi pri nas še vedno zelo vroče in si še vedno želimo osvežitve. Kljub temu pa je okoli sedmega oziroma osmega avgusta čas, ko se na Japonskem tradicionalno prične prvi dan jeseni, ob čemer že postavimo na plano tiste čajne pripomočke, ki navdihujejo in napovedujejo spreminjanje listov v jesenske barve.

Glede tematike v avgustovskih dneh se še vedno lahko pojavljajo vsi motivi, ki veljajo tudi v juliju. Najbolj primeren čas za čajna srečanja je zgodaj zjutraj ali zvečer, ko se še lahko izognemo vročini.

To je tudi verjetno eden od razlogov, da so srečanja, ki se osredotočajo na opazovanje zvezdnatega neba oziroma Zvezdnati festival ali Ama no gawa, ki se po starem lunarnem japonskem koledarju praznuje sedmega dne sedmega meseca – to je po gregorijanskem koledarju v mesecu avgustu. Čajno srečanje posvečeno Mlečni cesti, ki je najlepše vidna v tem letnem času, nam daje dober motiv za čajne pripomočke.

Navdih za motive čajnih pripomočkov in tematiko čajnih srečanj lahko najdemo tudi v mnogih drugih praznovanjih v tem času, na primer: Urabon-e – budistični festival spoštovanja prednikov in Dimonji – prižiganje kresov, ki z ognjem pospremito pokojne v onostranstvo, se praznuje okoli 16. avgusta. V tem času se tudi prižigajo lampijoni, ki se jih potem spušča po vodi. Običaj se imenuje Toro-nagashi. Prav tako je za ta čas značilna motivika ognjemetov.

V avgustu je primerno uporabljati motive, ki proslavljajo prihod jeseni in hladnejših dni, za kar je primeren motiv Aki-zare ali prvi vonj po jeseni, ki se lahko izrazi skozi piš vetra ali zorečimi žitnimi polji oziroma enim samim samcatim odpadlim listom. Zanimiv motiv je tudi Inazuma ali strela z jasnega, ki se zgodi brez groma v jesenski noči ali pa zvok škražatov ali let kačjih pastirjev.

Beseda, ki ponazarja to obdobje je lahko Bon no tsuki ali luna v noči Bon festivala. Luna je namreč najznačilnejši simbol jeseni, ki se počasi približuje.

Uredniški odbor Matej Črnjavič, Darja Hrvatina, Sara Naraglav, Hironao Ohashi, Reiko Sugiura

Oblikovanje Matej Črnjavič

Uporabljene fotografije niso last Veleposlaništva Japonske v Sloveniji.